



PSR
2014 2020

LOMBARDIA
L'INNOVAZIONE
METTERADICI



**Regione
Lombardia**

Fondo Europeo Agricolo per lo Sviluppo Rurale: l'Europa investe nelle zone rurali

Il Sistema Agro-alimentare della Lombardia

Innovazione e crescita sostenibile per il nuovo decennio

Milano, marzo 2020

Intervento

LA LEVA DELLA PRODUTTIVITÀ PER IL FUTURO SOSTENIBILE DELL'AGRICOLTURA

Prof. Roberto Pretolani, Università degli Studi di Milano



**Regione
Lombardia**

a cura di
Dario Casati e
Renato Pieri

Il sistema agro-alimentare della Lombardia

Rapporto 2003

 **Regione Lombardia**
Agricoltura

 UNIVERSITÀ CATTOLICA DEL SACRO CUORE
Scuola Master
in Economia Agro-alimentare
Dipartimento di Economia e Politica
agroalimentare e ambientale
Università degli Studi di Milano

FrancoAngeli



Il sistema agro-alimentare della Lombardia
a cura di R. PRETOLANI, D. RAMA
Rapporto 2019

A CURA DI
ROBERTO PRETOLANI, DANIELE RAMA

Il sistema agro-alimentare della Lombardia

Rapporto 2019

 **PoliS**
Lombardia

 **SMEA**
ALTA SCUOLA DI MANAGEMENT
ED ECONOMIA AGRO-ALIMENTARE

 UNIVERSITÀ DEGLI STUDI DI MILANO
DIPARTIMENTO DI SCIENZE E POLITICHE AGROALIMENTARI
DEPARTMENT OF AGRICULTURAL, FOOD AND POLICY



Fondo Europeo Agricolo per lo Sviluppo Rurale: l'Europa investe nelle zone rurali

FrancoAngeli



La struttura del rapporto 2019

PARTE TEMATICA 1. Alle soglie degli anni '20	
PRIMA PARTE – Lo scenario competitivo	TERZA PARTE - I fattori di produzione
2. Il sistema agro-alimentare lombardo	10. Il lavoro
3. Le politiche comunitarie	11. L'impiego di mezzi tecnici
4. Le politiche nazionali	12. Il credito agrario e il mercato fondiario
5. Le politiche regionali	
SECONDA PARTE - Gli stadi del SAA lombardo	QUARTA PARTE – Le principali filiere
6. La distribuzione alimentare al dettaglio	13. I seminativi
7. Gli scambi con l'estero	14. Le colture intensive
8. L'industria alimentare	15. Le produzioni animali
9. L'agricoltura	16. Le produzioni non alimentari
PARTI MONOGRAFICHE 17. Le produzioni biologiche 18. I prodotti DOP e IGP food	

Principali argomenti

➤ Caratteristiche del sistema agro-alimentare lombardo

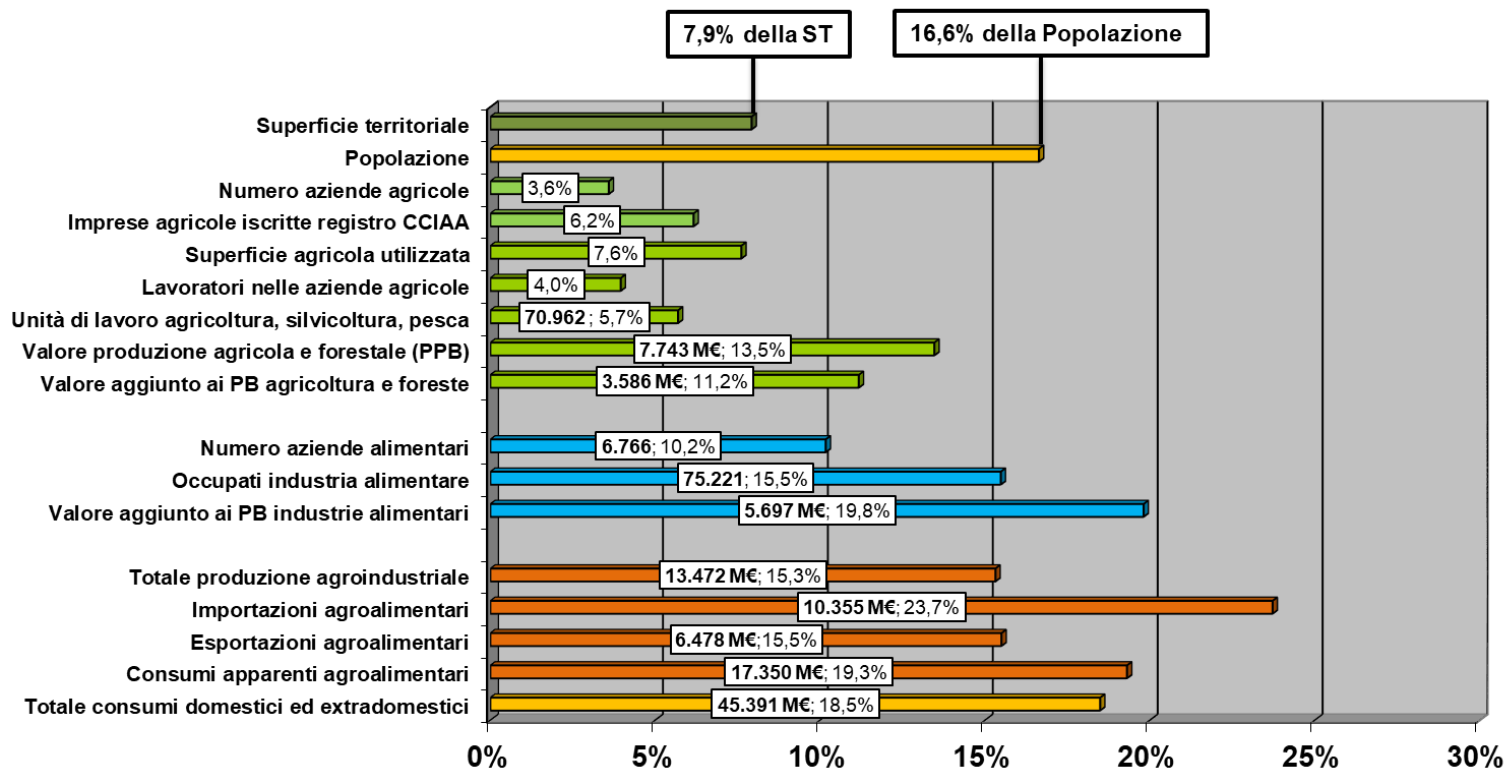
- Il peso della Lombardia nel contesto nazionale (2018)
- La crescita sostenibile della produzione agricola

➤ L'andamento dell'agricoltura nel 2019

- Superfici, capi e produzioni
- Stima del valore della produzione e del valore aggiunto

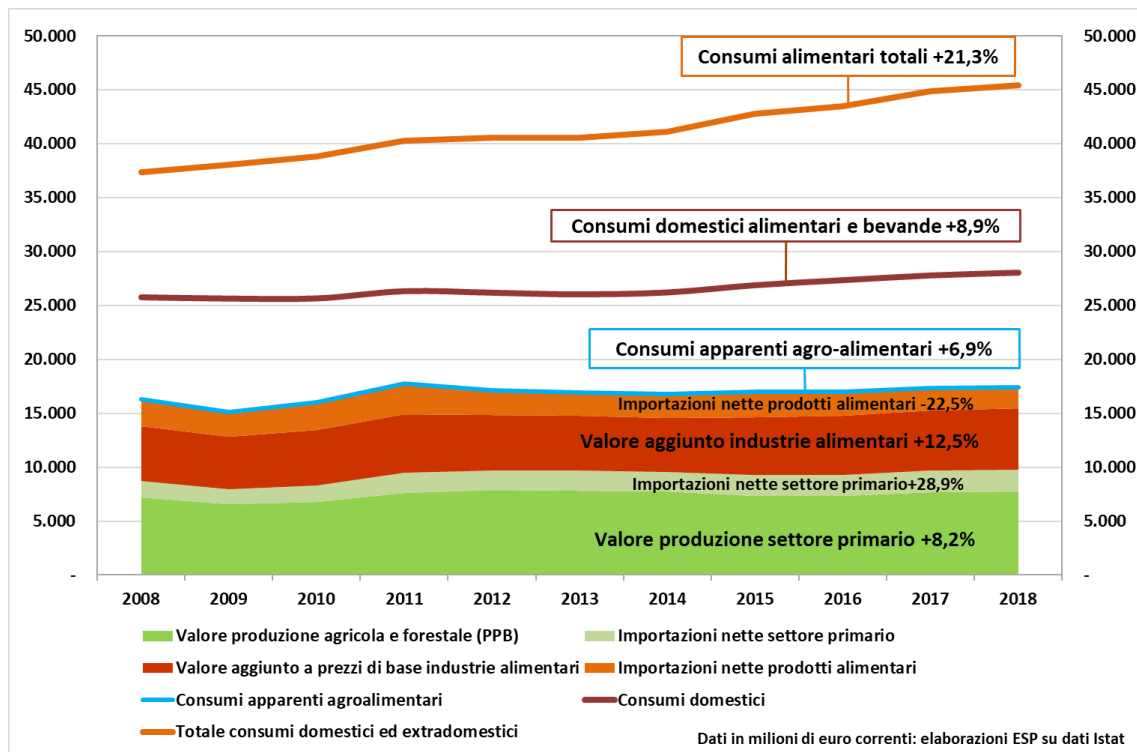
➤ Alcune considerazioni

Il peso del sistema agro-alimentare lombardo nel 2018



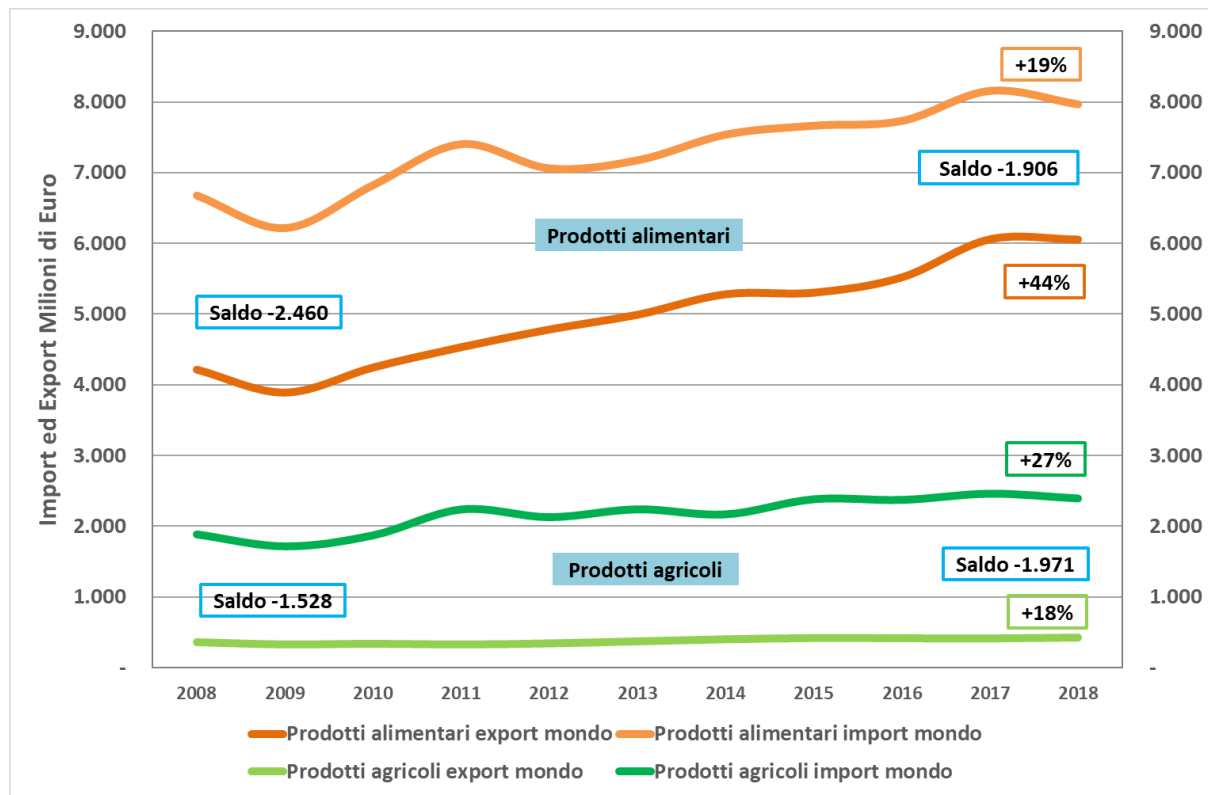
Fonte: elaborazioni e stime ESP su dati Istat, CCIAA, INAIL

Dinamica delle componenti del sistema agro-alimentare lombardo 2008-2018 (Milioni di €)



Crescita modesta in valore della produzione agricola rispetto ai consumi finali;
Aumento import netto prodotti agricoli e diminuzione per gli alimentari;
Forte aumento consumi extra-domestici

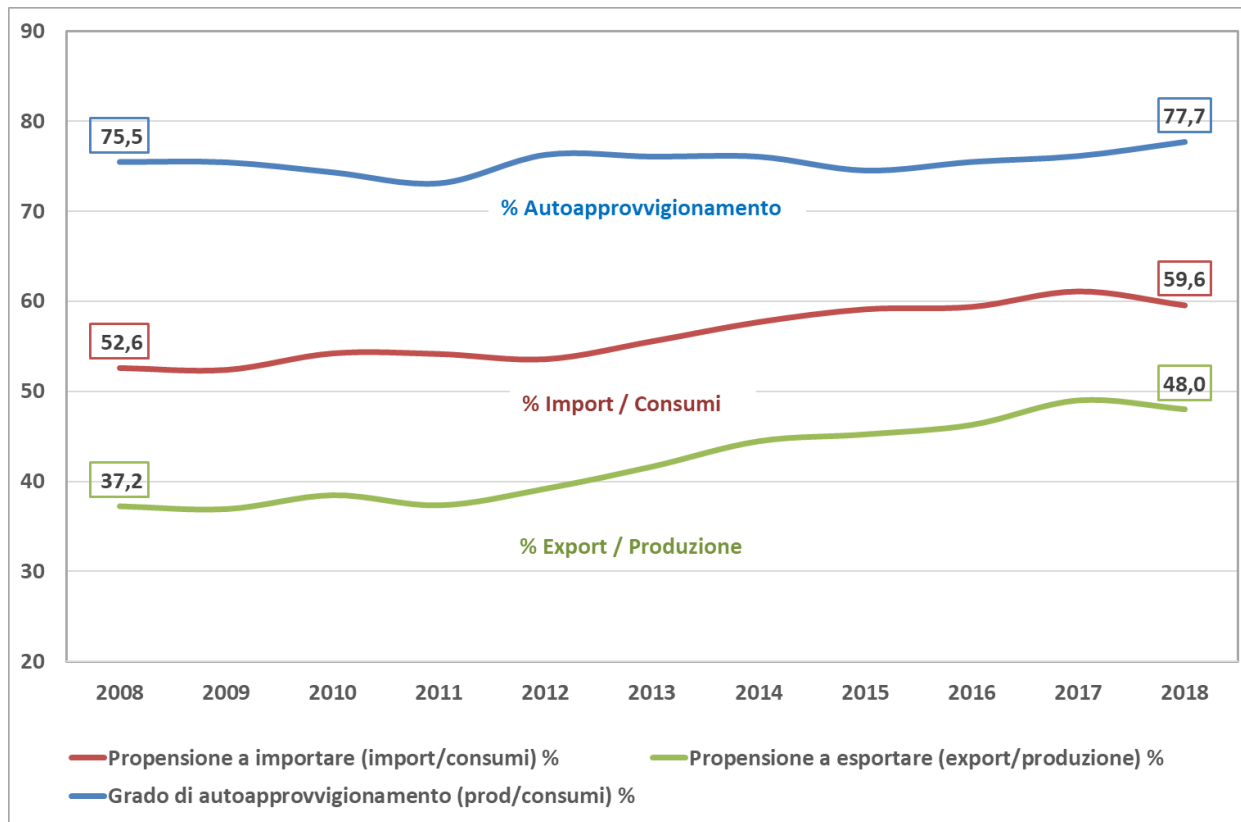
Dinamica degli scambi agro-alimentari Lombardi



Netto peggioramento del saldo commerciale per materie prime agricole; Forte crescita dell'export di prodotti trasformati.

Fonte: elaborazioni ESP su dati Istat

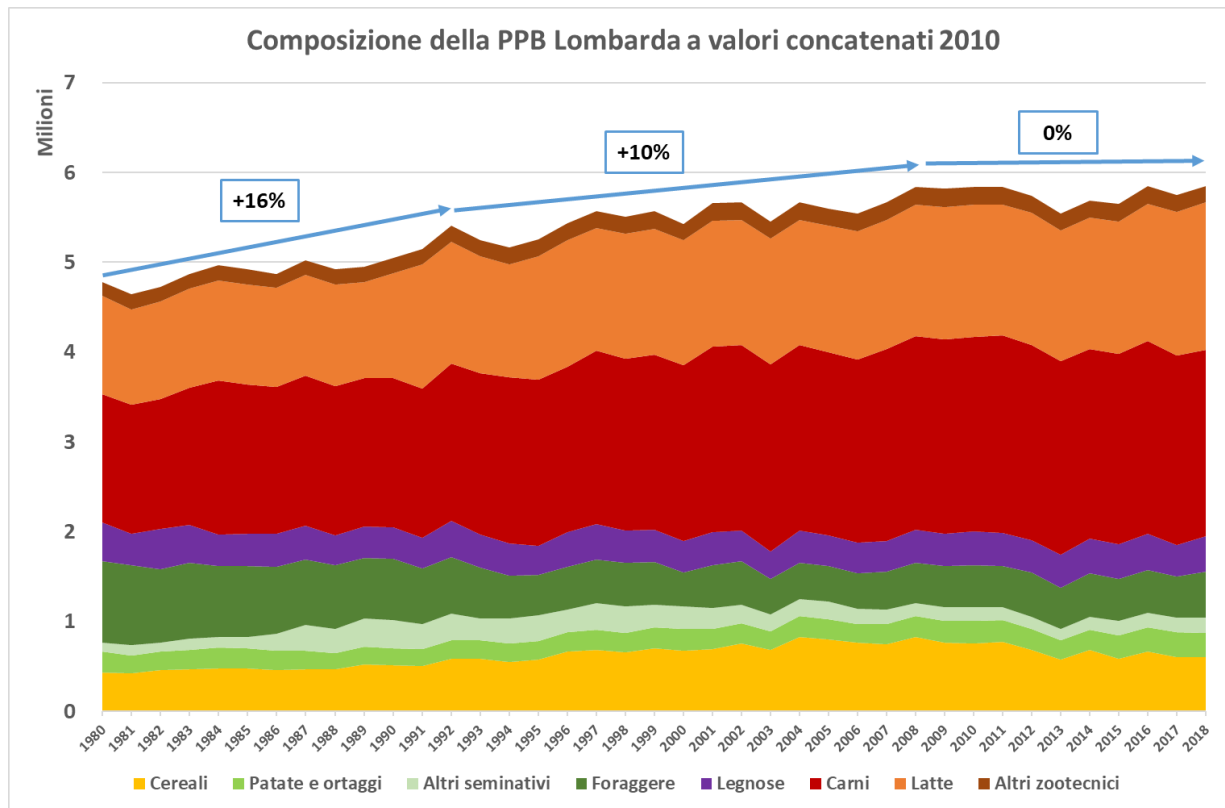
Apertura commerciale agro-alimentare lombardo



Lieve incremento del grado di autoapprovvigionamento, che rimane nettamente inferiore a quello nazionale; Quasi il 60% dei consumi apparenti è coperto dalle importazioni e quasi la metà dei prodotti lombardi è esportata.

Fonte: elaborazioni
ESP su dati Istat

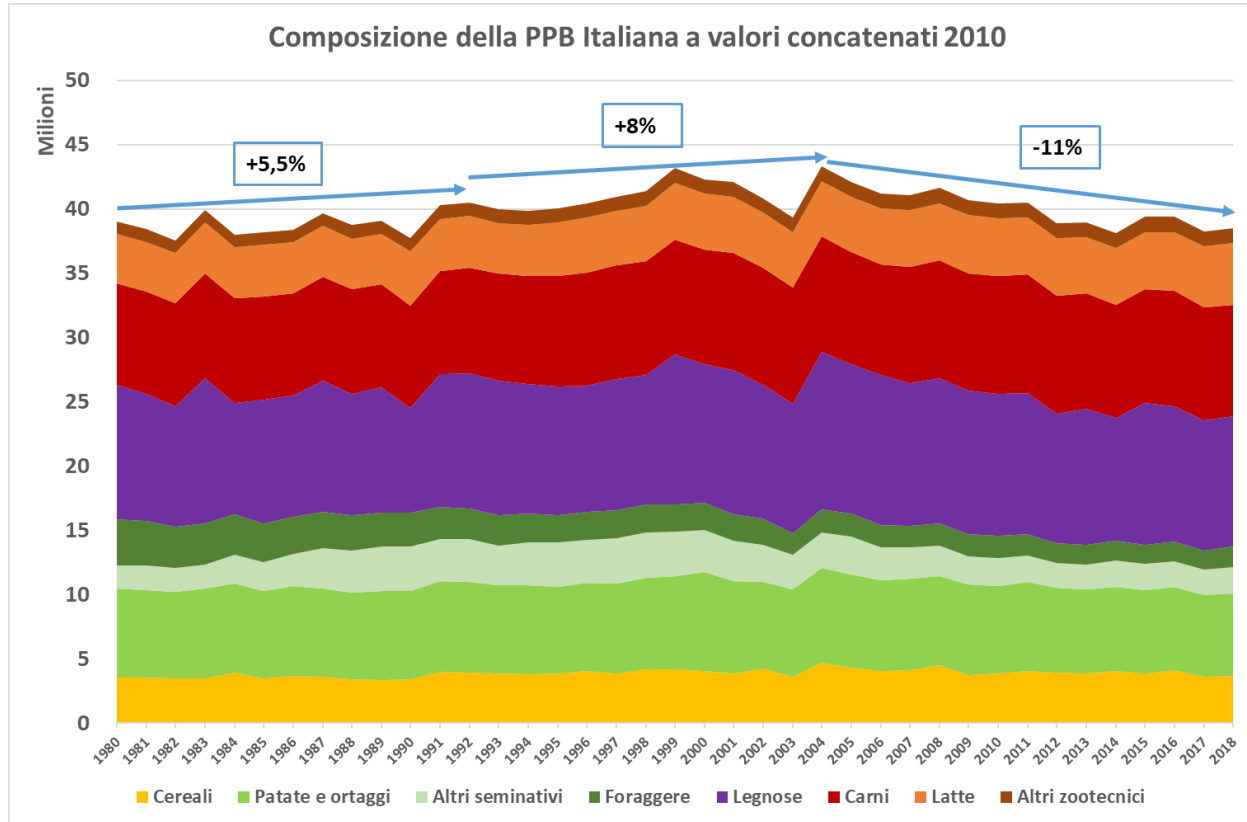
Dinamica delle produzioni di beni in Lombardia



Allargando il confronto temporale si osserva che in Lombardia l'incremento delle quantità prodotte si è progressivamente ridotto e nell'ultimo decennio si è avuta «crescita zero». Tuttavia i beni vegetali mostrano un continuo lieve regresso.

Fonte: elaborazioni
ESP su dati Istat

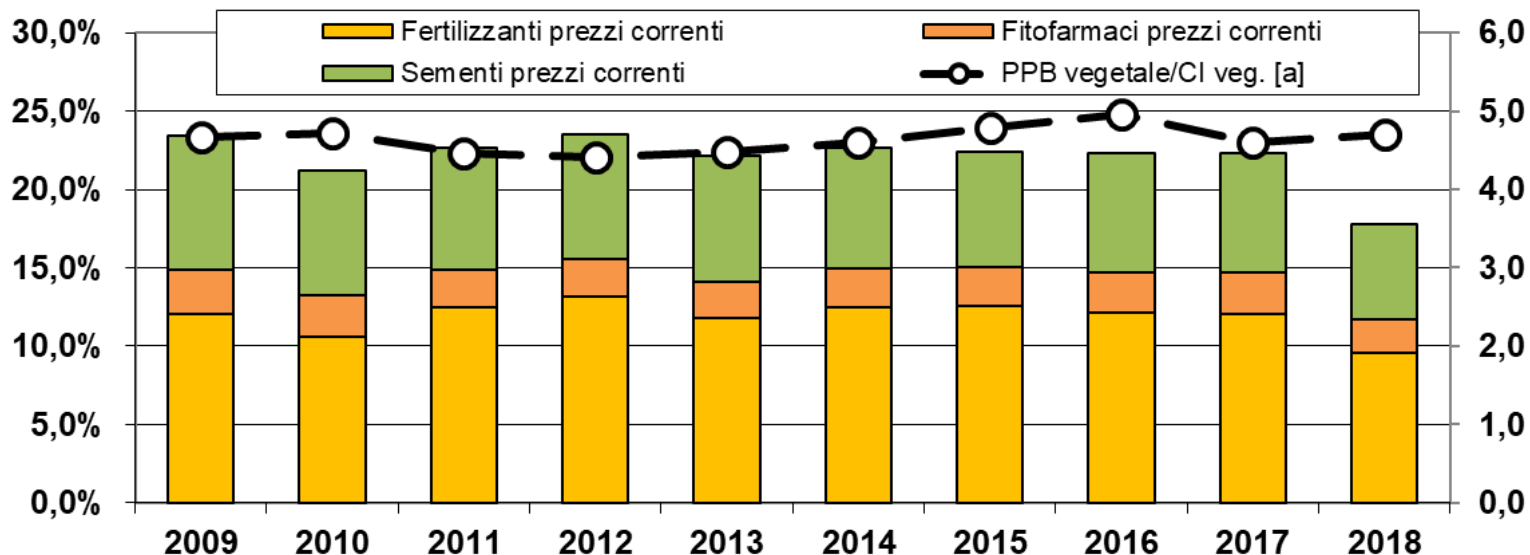
Dinamica delle produzioni di beni in Italia



A livello italiano la crescita produttiva si è interrotta alla fine del secolo scorso e, dopo l'apparente ripresa del 2004, la produzione di beni è calata dell'11%. Appare, quindi, utile approfondire l'analisi per comprendere i motivi di questa dinamica.

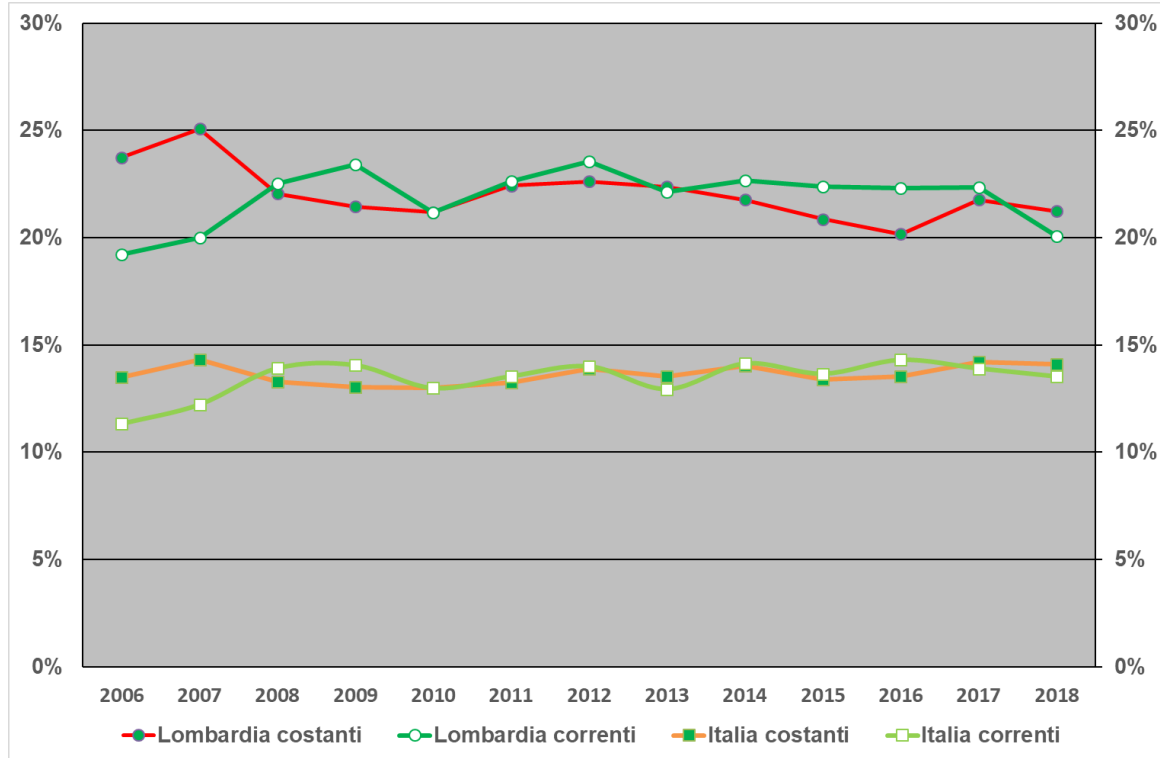
Fonte: elaborazioni
ESP su dati Istat

Fertilizzanti, fitofarmaci e sementi in % sulla produzione agricola vegetale lombarda



Fonte: Elaborazione ESP su dati ISTAT

Dinamiche di fertilizzanti, fitofarmaci e sementi in % sulla produzione vegetale



A livello italiano la spesa per consumi intermedi è percentualmente inferiore ma costante, mentre a livello lombardo superiore ma in lieve contrazione. Il diverso livello dipende dalla differente composizione della PPB vegetale.

Fonte: Elaborazione ESP su dati ISTAT

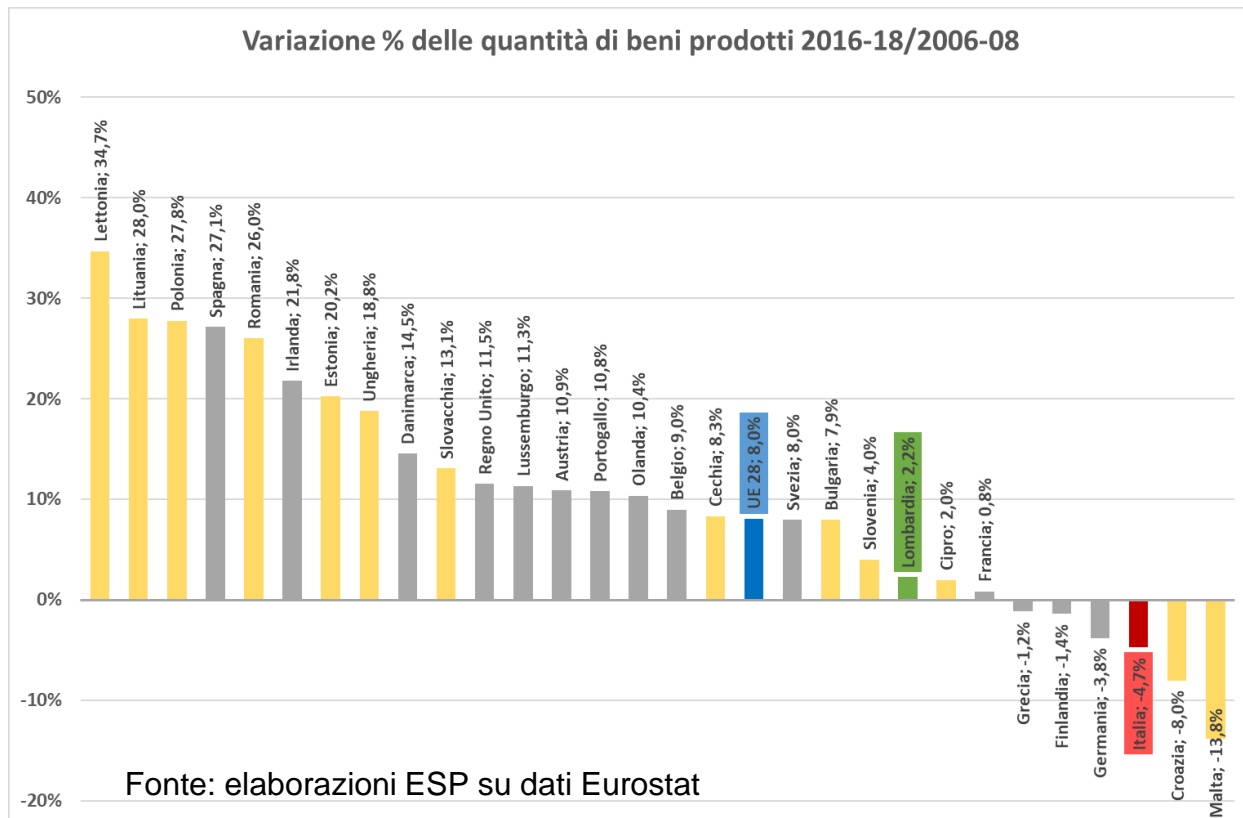
Analisi della produttività dell'agricoltura

Per comprendere i motivi della stazionarietà (lombarda) e del calo (italiano) delle produzioni sono state effettuate diverse **analisi**:

- ✓ si è allargato il **confronto agli altri paesi UE**;
- ✓ si è considerata la **sola produzione di beni** agricoli (goods output) a prezzi costanti 2010 al netto dei contributi;
- ✓ sono stati analizzati **separatamente i beni animali e quelli vegetali**;
- ✓ per tenere conto della riduzione delle superfici è stata calcolata la **produttività vegetale per ettaro** di superficie utilizzata.

Tutti i valori sono stati estratti dai database **Eurostat** per il periodo **1996-2018** e sono state calcolate le variazioni a partire da **medie triennali** 1996-98, 2006-08, 2016-18.

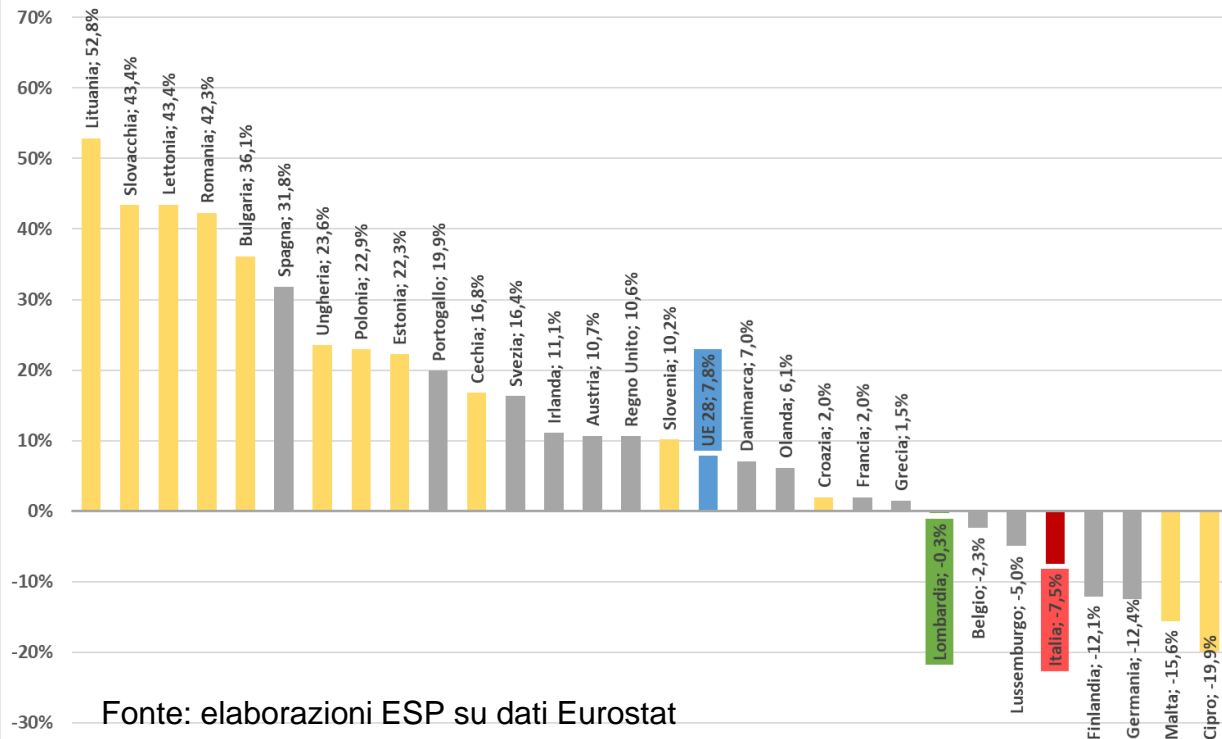
Produzione complessiva di beni agricoli



Analizzando i dati Eurostat e limitando il confronto all'ultimo decennio, si osserva che l'Italia è tra i pochi paesi in cui la produzione si riduce, mentre la Lombardia cresce meno della media UE, trainata dai nuovi paesi membri (in giallo).

Produzione dei beni agricoli vegetali

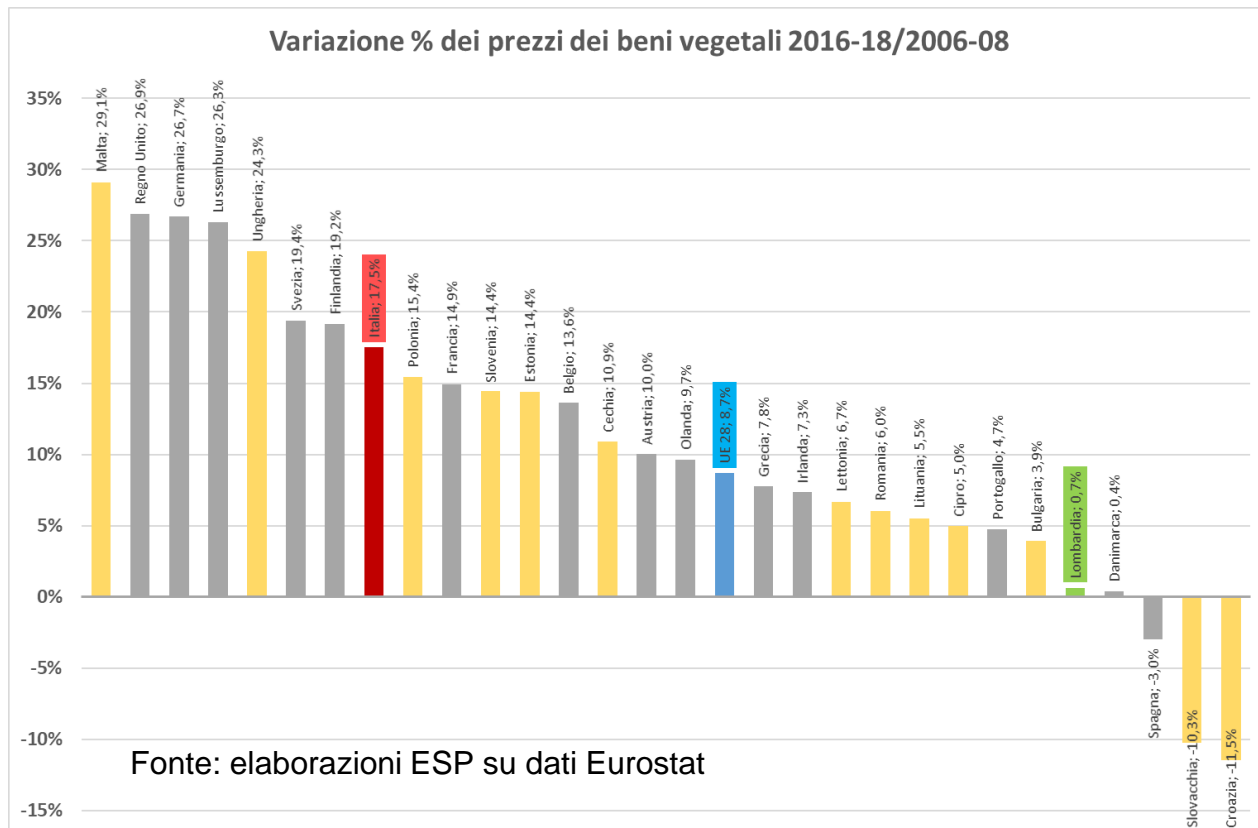
Variazione % delle quantità di beni vegetali prodotti 2016-18/2006-08



Fonte: elaborazioni ESP su dati Eurostat

Limitando il confronto ai soli beni vegetali la posizione italiana rimane negativa e quella lombarda appare stazionaria.

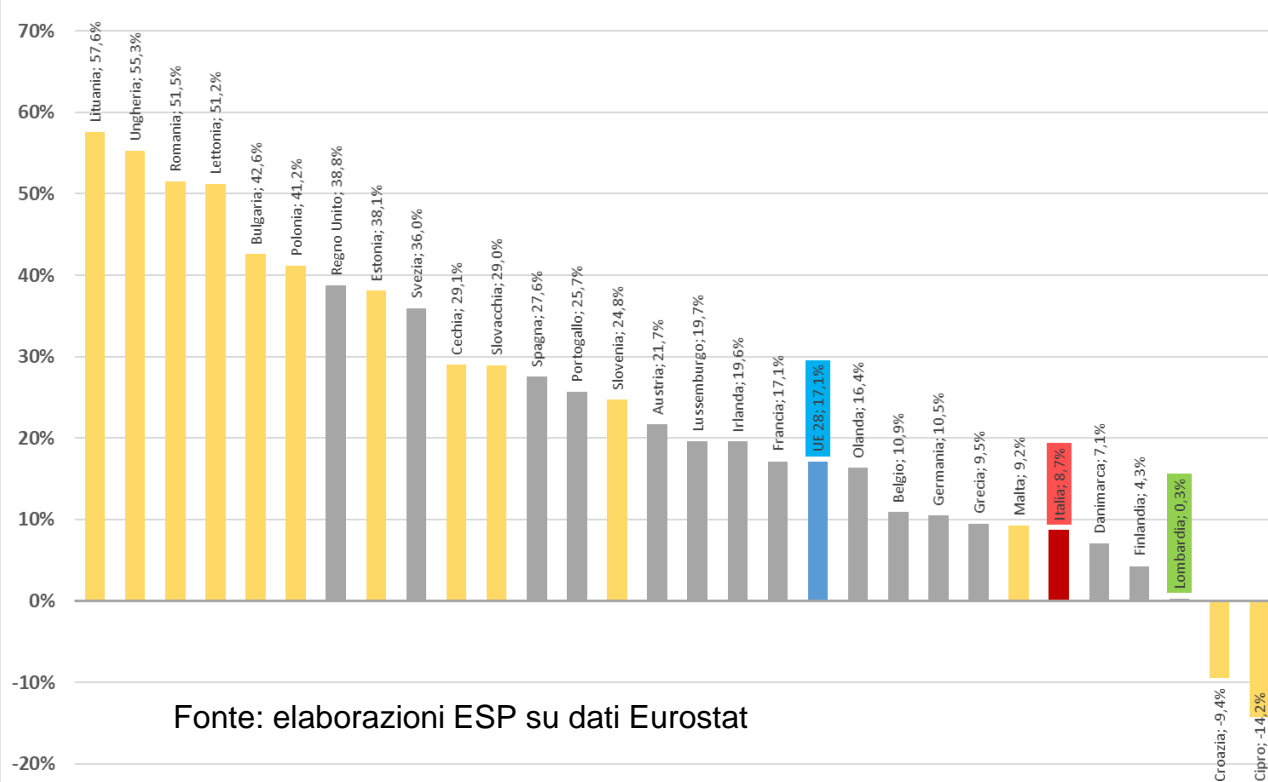
Variazione dei prezzi impliciti dei vegetali



Ovviamente non conta solo la quantità prodotta ma anche il prezzo di vendita. Da questo punto di vista l'Italia appare posizionata sopra la media europea e la Lombardia nettamente al di sotto.

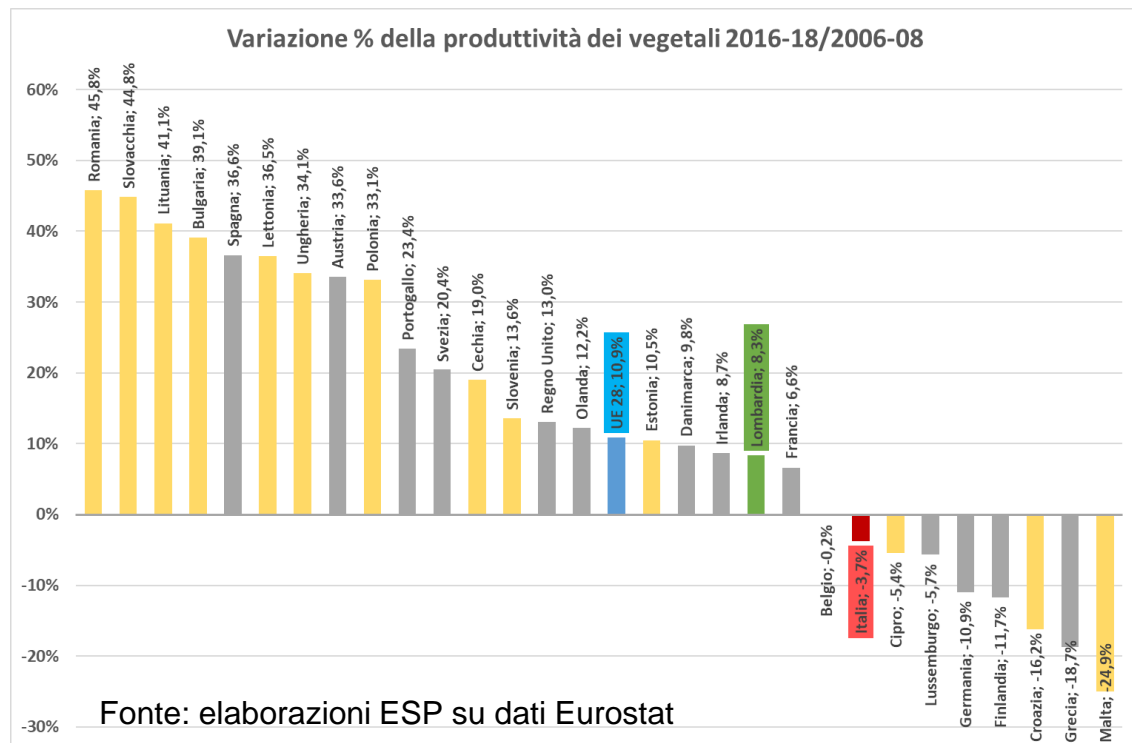
Variazione del valore delle produzioni vegetali

Variazione % del valore dei beni vegetali 2016-18/2006-08



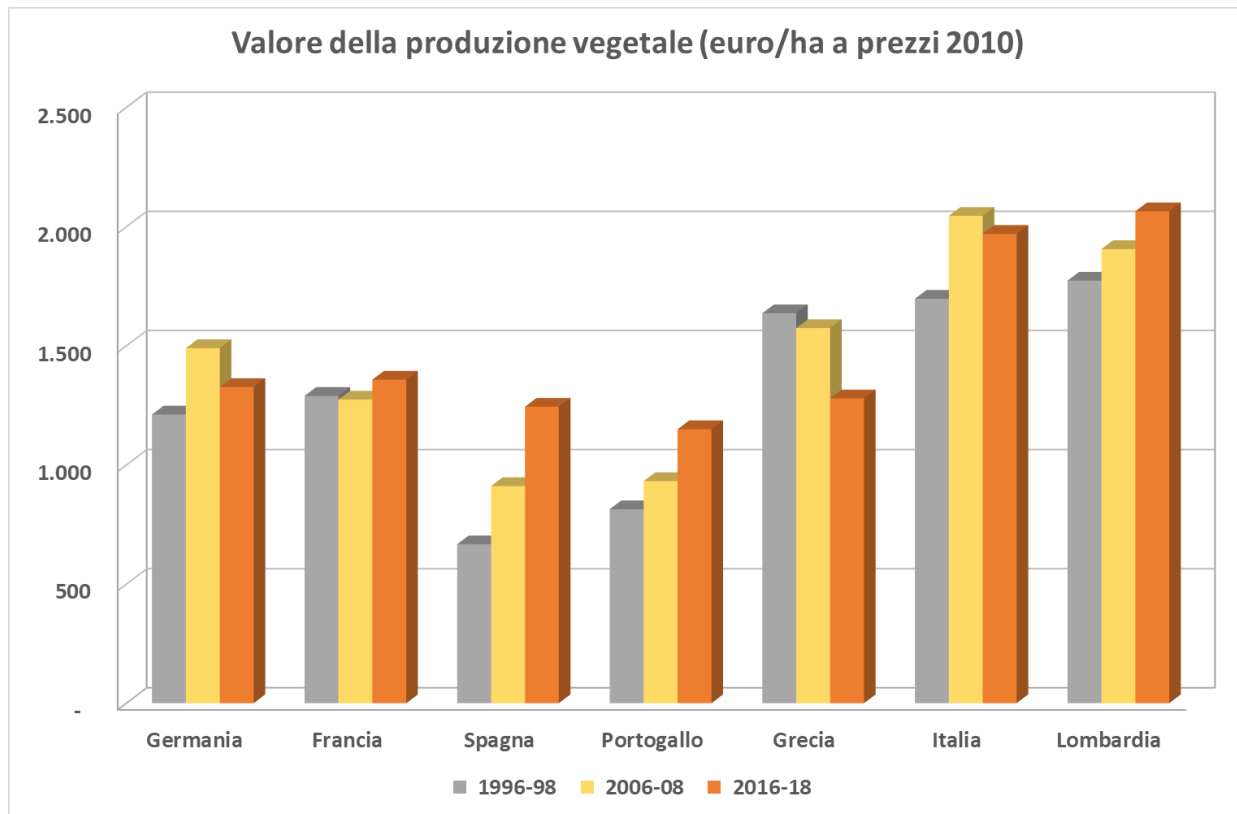
Tuttavia, ciò che conta veramente è il risultato finale in termini di valore delle produzioni. E sia l'Italia che la Lombardia sono agli ultimi posti considerando le variazioni dell'ultimo decennio.

Variazione della produttività vegetale per ettaro



Per misurare con maggiore precisione le dinamiche sono stati calcolati i valori per ettaro di superficie. Le posizioni di Italia e Lombardia migliorano lievemente ma le variazioni restano comunque inferiori alle media UE.

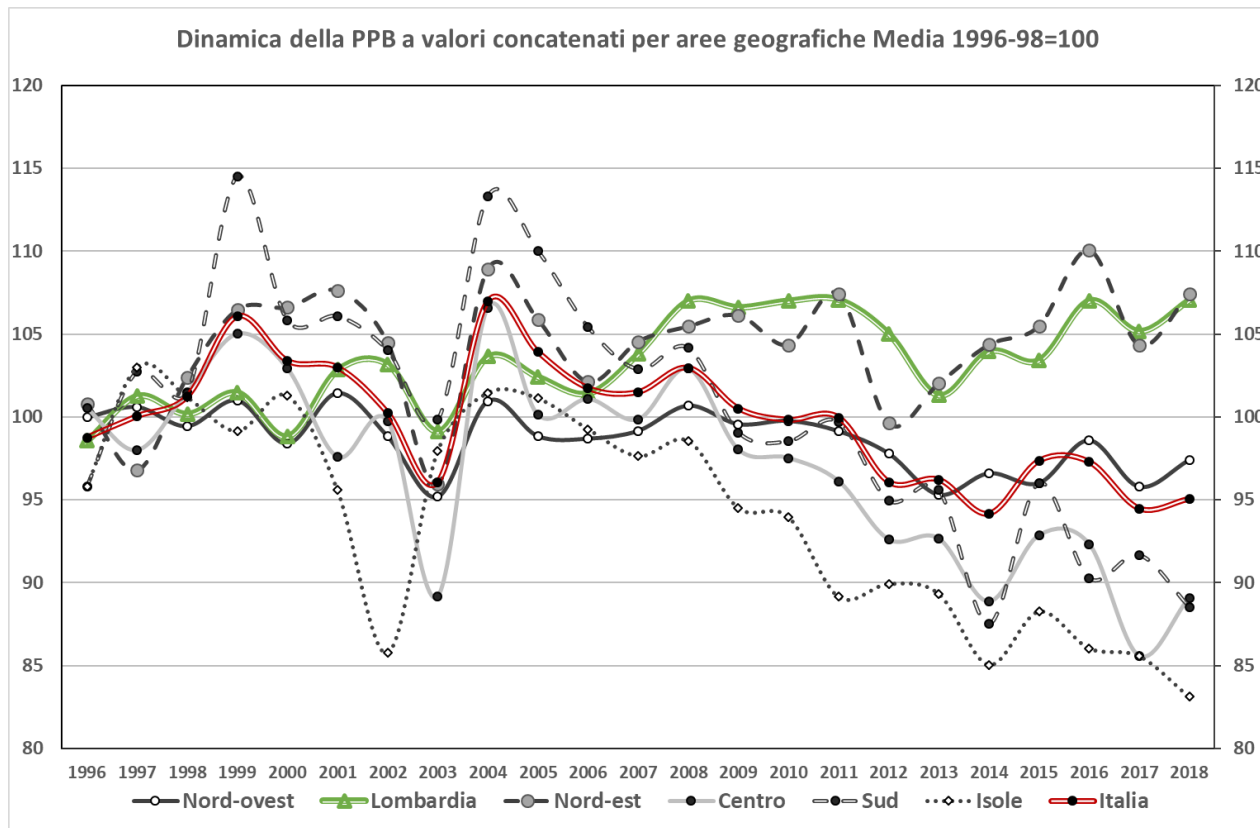
Valori assoluti della produttività vegetale



Occorre, tuttavia, considerare che la produttività per ettaro rimane nettamente più elevata in Italia rispetto a quella di altri paesi e che in Lombardia mostra un discreto trend di incremento.

Fonte: elaborazioni
ESP su dati Eurostat

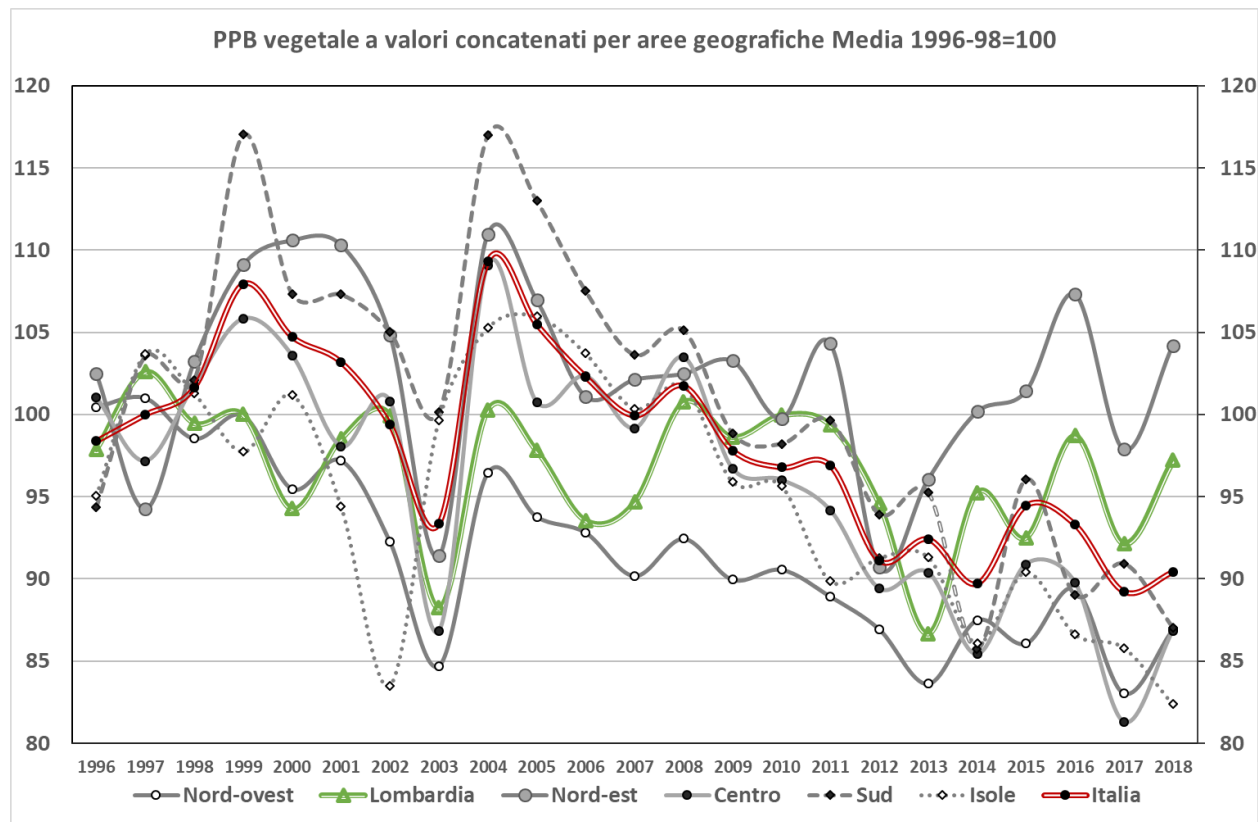
Dinamica produttiva totale per aree geografiche



Utilizzando i dati Istat a livello regionale e di aree geografiche e prendendo come base il triennio 1996-98, si osserva che il calo nazionale è attribuibile al centro-sud mentre Lombardia e il nord-est mostrano un globale incremento.

Fonte: elaborazioni
ESP su dati Istat

Dinamica produttiva vegetale per aree geografiche



Le differenze tra le aree dipendono anche dalla composizione dei beni prodotti. Considerando solo quelli vegetali si osserva un generale decremento dal 2004 in avanti, ma Lombardia e nord-est appaiono più stabili.

Fonte: elaborazioni ESP su dati Istat

Una produttività sostenibile

Le analisi sulla produttività svolte a livello UE e nazionale mostrano che le **cause della declinante produzione di beni agricoli** sono da attribuirsi, da un lato, alla **riduzione delle superfici utilizzate** (circa il 18% sia in Lombardia sia in Italia nell'ultimo ventennio) e, dall'altro, alla **stazionarietà della rese**. Esiste, quindi, nel nostro paese, un problema di produttività, attribuibile a svariati fattori tecnici, climatici ma anche politici.

Occorre affrontarlo, però, in un'ottica diversa dal passato: ad esempio quella suggerita dalle Società scientifiche agrarie (AISSA) nel documento «**Per una intensificazione sostenibile**», incentivando l'introduzione e la diffusione delle **innovazioni** (Agricoltura 4.0, Precision farming, Smart Agriculture, ...) in grado di generare reddito per i produttori e benefici per la collettività.

La **contrapposizione tra sostenibilità e produttività**, oltre ad essere sterile, **appare falsa** e fuorviante. Il termine sostenibilità non può essere visto solo in ottica ambientale, ma anche economica e sociale. La produzione agricola a fini alimentari è un asset strategico per il Paese, come dimostra la crisi che stiamo vivendo.

Principali argomenti

- Caratteristiche del sistema agro-alimentare lombardo
 - Il peso della Lombardia nel contesto nazionale (2018)
 - La crescita sostenibile della produzione agricola
- **L'andamento dell'agricoltura nel 2019**
 - Superfici, capi e produzioni
 - Stima del valore della produzione e del valore aggiunto
- Alcune considerazioni

Prime stime dei risultati 2019: metodologia

Grazie alla stretta collaborazione con Regione Lombardia sono stati rilevati ed elaborati i dati 2019 di superfici coltivate, rese e produzioni vegetali; a questi sono stati aggiunti i dati:

- delle consistenze di bestiame e delle macellazioni (anagrafe zootecnica),
- delle consegne di latte (fonte AGEA),
- degli agriturismi e degli altri servizi, di utilizzo dei mezzi tecnici;

I prezzi dei beni agricoli e dei fattori di produzione sono rilevati sulle piazze rappresentative della Lombardia.

Si giunge così alla **stima del valore della produzione (PPB)** e del **valore aggiunto (VA)**.

Negli scorsi anni errore di stima tra 0,8% e 2,5%

Superfici investite in Lombardia (ettari) (1)

	2015	2016	2017	2018	2019	2017/16 %	2018/17 %	2019/18 %
SAU STIMATA	945.033	930.896	930.346	931.109	931.600	-0,1%	0,1%	0,1%
SEMINATIVI (1 e 2 raccolto)	779.225	793.183	815.366	825.921	829.863	2,8%	1,3%	0,5%
Cereali	363.082	366.207	347.505	336.759	332.601	-5,1%	-3,1%	-1,2%
<i>Frumento tenero</i>	58.904	62.027	56.556	58.761	54.767	-8,8%	3,9%	-6,8%
<i>Frumento duro</i>	14.655	24.760	17.121	17.459	12.937	-30,9%	2,0%	-25,9%
<i>Orzo</i>	21.561	21.992	21.346	22.448	23.034	-2,9%	5,2%	2,6%
<i>Riso</i>	96.525	101.691	99.159	92.863	94.308	-2,5%	-6,3%	1,6%
<i>Granoturco da granella</i>	162.905	147.016	145.567	138.642	140.665	-1,0%	-4,8%	1,5%
<i>Altri cereali</i>	8.532	8.721	7.756	6.586	6.890	-11,1%	-15,1%	4,6%
Legumi secchi	1.924	2.835	4.476	7.873	7.581	57,9%	75,9%	-3,7%
Patate e ortaggi	19.242	19.046	18.670	19.607	19.807	-2,0%	5,0%	1,0%
Barbabietola da zucchero	2.314	1.024	2.672	2.323	1.755	160,9%	-13,1%	-24,5%
Oleaginose	56.841	49.698	58.517	56.819	47.752	17,7%	-2,9%	-16,0%
Prati avvicendati	86.083	81.231	82.003	85.369	90.722	1,0%	4,1%	6,3%
<i>Erba medica</i>	63.526	64.908	67.293	70.585	74.715	3,7%	4,9%	5,9%
<i>Altri monofiti</i>	841	1.540	2.597	2.999	3.892	68,6%	15,5%	29,8%
<i>Polifiti</i>	21.716	14.783	12.113	11.785	12.115	-18,1%	-2,7%	2,8%

Fonte: elaborazioni ESP su dati Istat, DGA Regione Lombardia e Ente Risi

Superfici investite in Lombardia (ettari) (2)

	2015	2016	2017	2018	2019	2017/16 %	2018/17 %	2019/18 %
Erbai	249.739	273.142	301.523	317.171	329.645	10,4%	5,2%	3,9%
<i>Mais ceroso</i>	176.340	175.695	182.615	185.810	189.995	3,9%	1,7%	2,3%
<i>Altri monofiti</i>	57.933	65.944	68.016	78.220	84.275	3,1%	15,0%	7,7%
<i>Polifiti</i>	15.466	31.503	50.892	53.141	55.375	61,5%	4,4%	4,2%
Terreni a riposo	8.817	9.280	10.450	13.888	12.854	12,6%	32,9%	-7,4%
FORAGGERE PERMANENTI	230.178	221.279	209.314	207.578	206.533	-5,4%	-0,8%	-0,5%
Prati permanenti	119.739	112.920	99.435	93.487	92.506	-11,9%	-6,0%	-1,0%
Pascoli	110.439	108.359	109.879	114.091	114.027	1,4%	3,8%	-0,1%
LEGNOSE AGRARIE	30.082	31.423	32.069	32.645	33.138	2,1%	1,8%	1,5%
Vite	23.300	23.422	24.000	24.610	24.963	2,5%	2,5%	1,4%
Olivo	2.420	2.417	2.420	2.423	2.394	0,1%	0,1%	-1,2%
Fruttiferi	4.362	5.584	5.649	5.612	5.781	1,2%	-0,7%	3,0%
<i>Melo</i>	1.730	1.735	1.752	1.663	1.655	1,0%	-5,1%	-0,5%
<i>Pero</i>	909	872	895	893	888	2,6%	-0,2%	-0,6%
<i>Frutta a nocciolo</i>	798	842	816	785	786	-3,1%	-3,8%	0,1%

Fonte: elaborazioni ESP su dati Istat, DGA Regione Lombardia e Ente Risi

Rese delle principali colture lombarde (100 kg/ha)

	2015	2016	2017	2018	2019	2017/16 %	2018/17 %	2019/18 %
Frumento tenero	54	61	64	55	55	5,1%	-15,1%	1,5%
Orzo	47	53	59	54	58	10,0%	-7,9%	7,8%
Riso*	65	65	65	66	66	0,1%	1,2%	0,2%
Granoturco ibrido	104	123	111	123	113	-9,7%	11,2%	-8,3%
Soia	38	41	35	31	30	-15,1%	-9,9%	-4,9%
Barbabietola zucchero	539	661	670	541	525	1,3%	-19,3%	-2,9%
Pomodoro industria	655	676	707	684	620	4,7%	-3,3%	-9,4%
Melo	289	312	262	316	300	-16,0%	20,6%	-5,2%
Pero	178	316	241	245	218	-23,6%	1,8%	-11,1%
Uva da vino	96	99	79	113	85	-19,8%	42,2%	-24,9%
Olive da olio	22	22	19	30	15	-16,9%	60,0%	-49,5%
Mais ceroso	547	559	504	568	539	-9,8%	12,8%	-5,2%
Loietto	391	366	361	373	367	-1,4%	3,5%	-1,7%
Erba medica	455	443	368	501	444	-16,8%	36,1%	-11,5%

Fonte: elaborazioni ESP su dati Istat e DGA Regione Lombardia *Stima ESP

Consistenze degli allevamenti

	2015	2016	2017	2018	2019	2017/16 %	2018/17 %	2019/18 %
Bovini allevamenti	15.064	14.722	14.395	13.957	13.183	-2,2%	-3,0%	-5,5%
<i>Bovini da latte allevamenti</i>	6.019	5.769	5.565	5.422	5.217	-3,5%	-2,6%	-3,8%
<i>Bovini da carne allevamenti</i>	9.045	8.953	8.830	8.535	8.012	-1,4%	-3,3%	-6,1%
Ovini e caprini allevamenti	13.748	14.087	13.989	13.740	13.557	-0,7%	-1,8%	-1,3%
Suini allevamenti	8.816	8.824	8.902	8.589	8.800	0,9%	-3,5%	2,5%
Bovini capi totali	1.467.660	1.476.347	1.491.871	1.500.810	1.507.418	1,1%	0,6%	0,4%
<i>in allevamenti da latte</i>	1.023.854	1.021.096	1.031.203	1.031.197	1.036.212	1,0%	0,0%	0,5%
- di cui vacche	480.561	494.114	500.611	506.507	514.202	1,3%	1,2%	1,5%
<i>in allevamenti da carne</i>	443.806	455.251	460.668	469.614	471.206	1,2%	1,9%	0,3%
- di cui vacche	63.203	65.595	67.725	68.083	68.341	3,2%	0,5%	0,4%
Resa latte (kg/vacca/anno)	8.311	8.403	8.661	8.738	8.781	3,1%	0,9%	0,5%
Bovini macellati	701.972	671.705	698.918	732.263	723.999	4,1%	4,8%	-1,1%
Ovini capi	118.580	124.833	127.006	117.445	116.049	1,7%	-7,5%	-1,2%
Caprini capi	87.818	88.778	90.121	87.380	91.060	1,5%	-3,0%	4,2%
Suini capi	4.437.901	4.256.320	4.328.805	4.366.526	4.318.359	1,7%	0,9%	-1,1%
Bovini consistenza media	97,4	100,3	103,6	107,5	114,3	3,3%	3,8%	6,3%
Bovini da latte media	170,1	177,0	185,3	190,2	198,6	4,7%	2,6%	4,4%
- vacche da latte consistenza media	79,8	85,7	90,0	93,4	98,6	5,0%	3,8%	5,5%
Bovini da carne consistenza media	49,1	50,8	52,2	55,0	58,8	2,6%	5,5%	6,9%
Ovini e caprini consistenza media	15,4	15,2	15,5	16,2	15,3	2,4%	4,1%	-5,5%
Suini consistenza media	503	482	486	508	491	0,8%	4,5%	-3,5%

Fonte: elaborazioni ESP su dati Anagrafe Zootecnica

Principali produzioni lombarde (.000 t)

	2016	2017	2018	2019	2017/16 %	2018/17 %	2019/18 %
Cereali	3.150	2.896	2.889	2.744	-8,1%	-0,2%	-5,0%
<i>Frumento</i>	521	471	411	359	-9,7%	-12,7%	-12,6%
<i>Riso*</i>	663	647	614	625	-2,4%	-5,2%	1,8%
<i>Granoturco da granella</i>	1.803	1.612	1.708	1.588	-10,6%	5,9%	-7,0%
<i>Altri cereali</i>	162	166	157	172	2,5%	-5,5%	9,5%
Patate e ortaggi	889	873	865	828	-1,9%	-0,9%	-4,3%
Oleaginose	200	200	178	143	0,1%	-11,0%	-20,1%
Frutta	104	83	93	86	-19,8%	12,2%	-8,1%
Vino (.000 hl)	1.473	1.183	1.719	1.303	-19,7%	45,4%	-24,2%
Carni bovine	308	311	317	308	1,0%	1,9%	-2,9%
Carni suine	844	830	841	821	-1,7%	1,4%	-2,4%
Pollame	344	358	354	361	3,9%	-1,0%	1,9%
Latte bovino e bufalino Istat (.000 hl)	4.336	4.531	4.624	4.715	4,5%	2,1%	2,0%
Latte bovino consegne (.000 hl)	4.887	5.110	5.215	5.318	4,6%	2,1%	2,0%
Uova (milioni di pezzi)	2.329	2.306	2.393	2.370	-1,0%	3,8%	-0,9%

Fonte: elaborazioni ESP su dati Istat e DGA Regione Lombardia *Stima ESP

Metodologie di determinazione del valore

La stima del valore della produzione (PPB) e del valore aggiunto (VA) è stata effettuata con **due metodologie**.

Nella prima, che **ricalca quella Istat**, i **prezzi** sono considerati in **media annuale** (gennaio-dicembre).

Nella seconda (stima **ESP**) per le produzioni vegetali stagionali sono considerati i **prezzi del solo trimestre post-raccolta**.

Alcune **differenze anche per le quantità** (latte bovino) e per il valore dei foraggi e mangimi reimpiegati.

Si ottengono quindi **due diversi valori di PPB e di VA**, sia a livello assoluto sia in termini di variazioni.

Entrambe le stime indicano una **sostanziale stazionarietà sul 2018**.

Dinamica delle diverse variabili (1)

	Dati quantitativi			Metodologia ISTAT		Metodologia ESP	
	<i>Superfici</i>	<i>Rese</i>	<i>Quantità</i>	<i>Prezzi</i>	<i>PPB</i>	<i>Prezzi</i>	<i>PPB</i>
CEREALI	-1,2%	-3,9%	-5,1%	2,8%	-2,4%	-0,3%	-4,3%
Frumento tenero	-6,8%	1,5%	-5,4%	1,3%	-4,2%	-3,4%	-8,6%
Orzo	2,6%	7,8%	10,6%	-0,8%	9,8%	-8,1%	1,7%
Riso*	1,6%	0,2%	1,8%	10,7%	12,7%	-1,1%	0,7%
Granoturco ibrido	1,5%	-8,3%	-7,0%	0,4%	-6,6%	1,7%	-5,4%
LEGUMI SECCHI	-3,7%	5,8%	1,9%	6,6%	8,7%	6,6%	8,7%
COLT. INDUSTRIALI	-16,3%	-6,5%	-21,7%	-6,0%	-26,4%	0,1%	-21,1%
Soia	-19,0%	-4,9%	-23,0%	-6,1%	-27,7%	1,3%	-22,0%
PATATE E ORTAGGI	1,0%	-0,5%	0,5%	7,6%	8,1%	22,6%	20,5%
Patate	5,1%	-2,9%	2,1%	36,4%	39,3%	26,5%	29,1%
Lattuga	-9,2%	18,7%	7,8%	0,0%	7,8%	0,0%	7,8%
Pomodori	1,9%	-9,4%	-7,7%	1,7%	-6,1%	0,9%	-6,8%
Cocomero	6,0%	-4,6%	1,1%	80,6%	82,6%	80,6%	82,6%
FORAGGERE	2,8%	-4,8%	-2,1%	-5,4%	-7,4%	-2,0%	-3,8%

Dinamica delle diverse variabili (2)

	Dati quantitativi			Metodologia ISTAT		Metodologia ESP	
	<i>Superfici</i>	<i>Rese</i>	<i>Quantità</i>	<i>Prezzi</i>	<i>PPB</i>	<i>Prezzi</i>	<i>PPB</i>
VITE/VINO	2,4%	-26,0%	-24,2%	-3,4%	-26,8%	-3,4%	-26,8%
OLIVE/OLIO	-0,9%	-58,5%	-58,8%	8,0%	-55,5%	8,0%	-55,5%
FRUTTA	3,0%	-11,1%	-8,5%	-14,1%	-21,3%	-14,8%	-21,0%
Mele	-1,1%	-5,2%	-6,3%	-16,7%	-22,0%	-16,7%	-22,0%
Pere	-1,3%	-11,1%	-12,3%	-1,8%	-13,9%	-1,8%	-13,9%
Actinidia	-0,6%	-3,0%	-3,6%	-33,6%	-35,9%	-33,6%	-35,9%
CARNI	<i>Capi</i>	<i>Rese</i>	-1,5%	-3,0%	-4,5%	-2,8%	-4,5%
Carni bovine	4,8%		-2,9%	-5,3%	-8,1%	-5,3%	-8,1%
Carni suine	0,9%		-2,4%	-2,8%	-5,2%	-2,8%	-5,2%
Pollame			1,9%	-0,7%	1,2%	-0,7%	1,2%
LATTE	1,2%	0,9%	2,0%	12,6%	14,9%	12,6%	14,8%
UOVA			-0,9%	-8,6%	-9,5%	-8,6%	-5,2%
MIELE			-30,0%	-18,4%	-42,9%	-18,4%	-42,9%

Fonte: elaborazioni ESP su dati Istat e DGA Regione Lombardia *Ente Risi per superfici e stime ESP

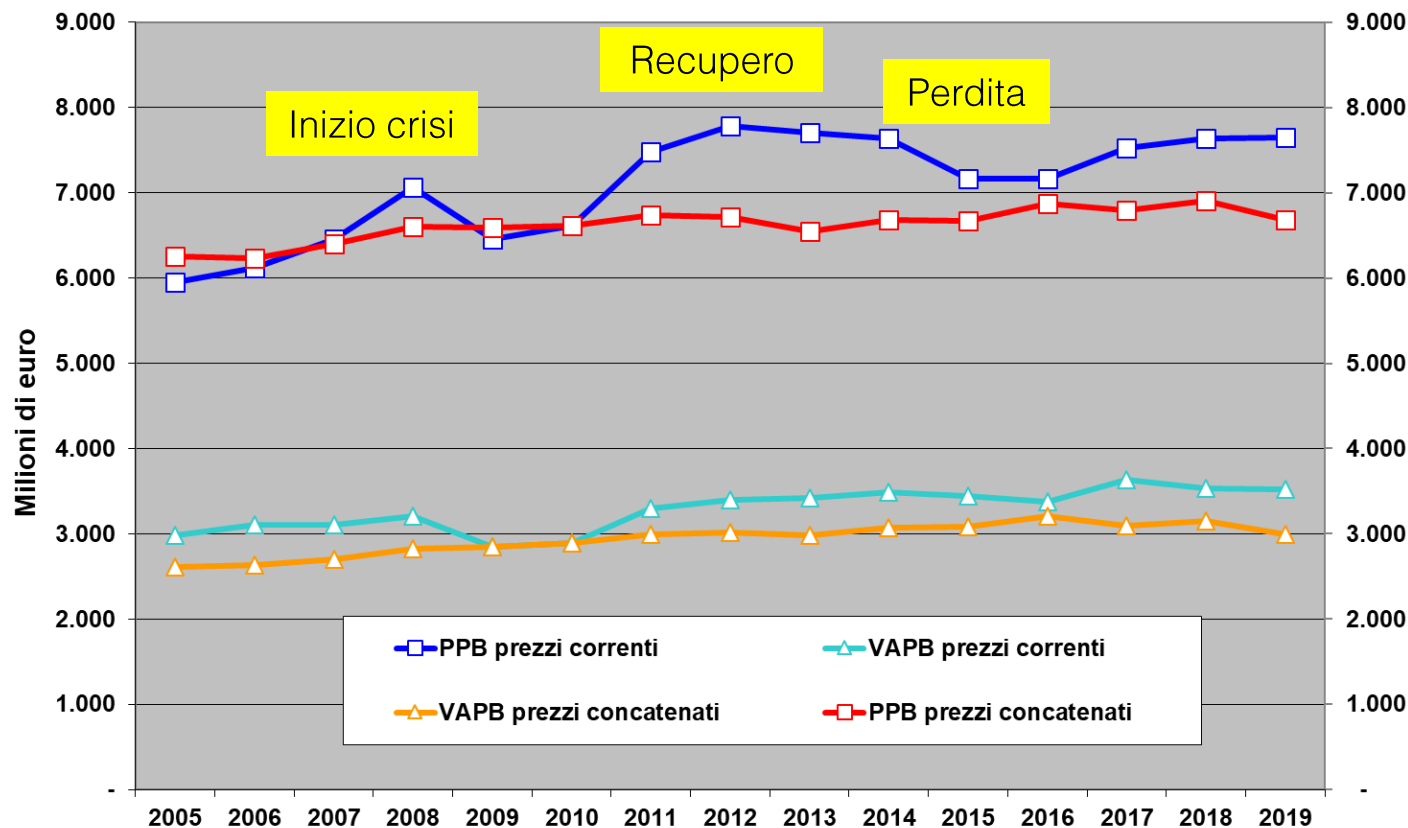
Stime della PPB e del VA lombardo 2019 (M€)

	Metodologia ISTAT			Metodologia ESP		
	2018	2019	2019/18 %	2018	2019	2019/18 %
Coltivazioni agricole	2.142	2.001	-6,6%	2.153	2.025	-5,9%
Erbacee	1.030	1.028	-0,2%	1.038	1.059	2,0%
Foraggiere	610	565	-7,4%	443	426	-3,8%
Legnose	502	408	-18,6%	672	540	-19,6%
Allevamenti	4.350	4.469	2,7%	5.446	5.577	2,4%
Carni	2.399	2.291	-4,5%	3.217	3.071	-4,5%
Latte	1.703	1.956	14,8%	1.969	2.261	14,8%
Altri zootecnici	247	221	-10,5%	260	245	-5,9%
Servizi annessi	577	584	1,3%	577	584	1,3%
Totale produzione beni e servizi agricoli	7.068	7.054	-0,2%	8.176	8.187	0,1%
+ attività secondarie (agriturismo, trasformazione)	632	652	3,1%	632	652	3,1%
- attività secondarie (imprese commerciali)	-65	-61	-7,0%	-65	-61	-7,0%
Totale produzione branca agricoltura	7.635	7.645	0,1%	8.743	8.778	0,4%
- Consumi intermedi	4.103	4.118	0,4%	4.103	4.131	0,7%
Valore aggiunto ai prezzi di base	3.532	3.526	-0,2%	4.640	4.647	0,2%

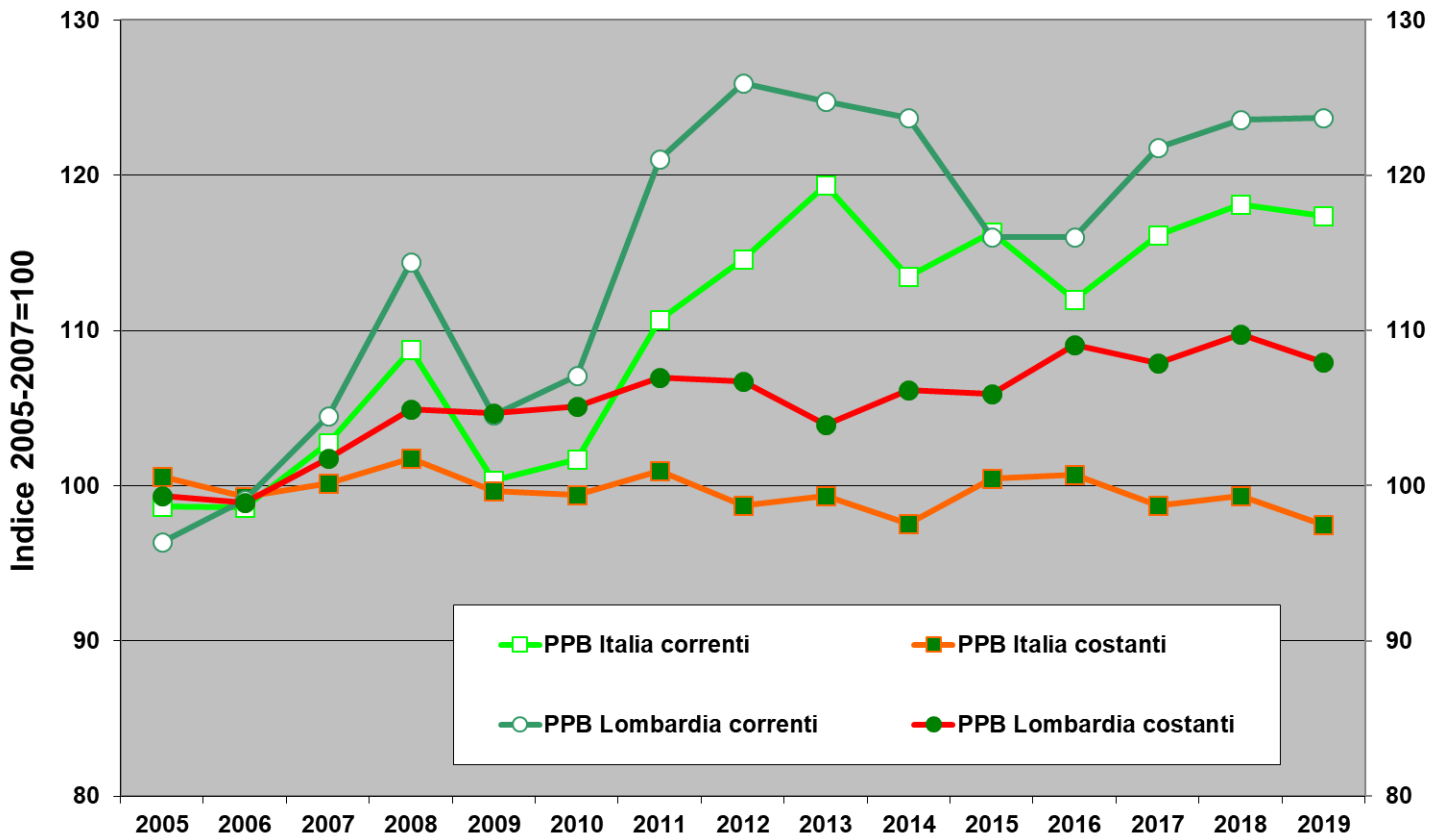
<i>Variazione % PPB su anno precedente</i>	1,5%	0,1%	0,8%	0,4%
<i>Variazione % quantità su anno precedente</i>	1,6%	-1,6%	3,8%	-1,9%
<i>Variazione % prezzi su anno precedente</i>	-0,2%	1,8%	-2,9%	2,3%

Fonte: elaborazioni ESP su dati Istat e DGA Regione Lombardia

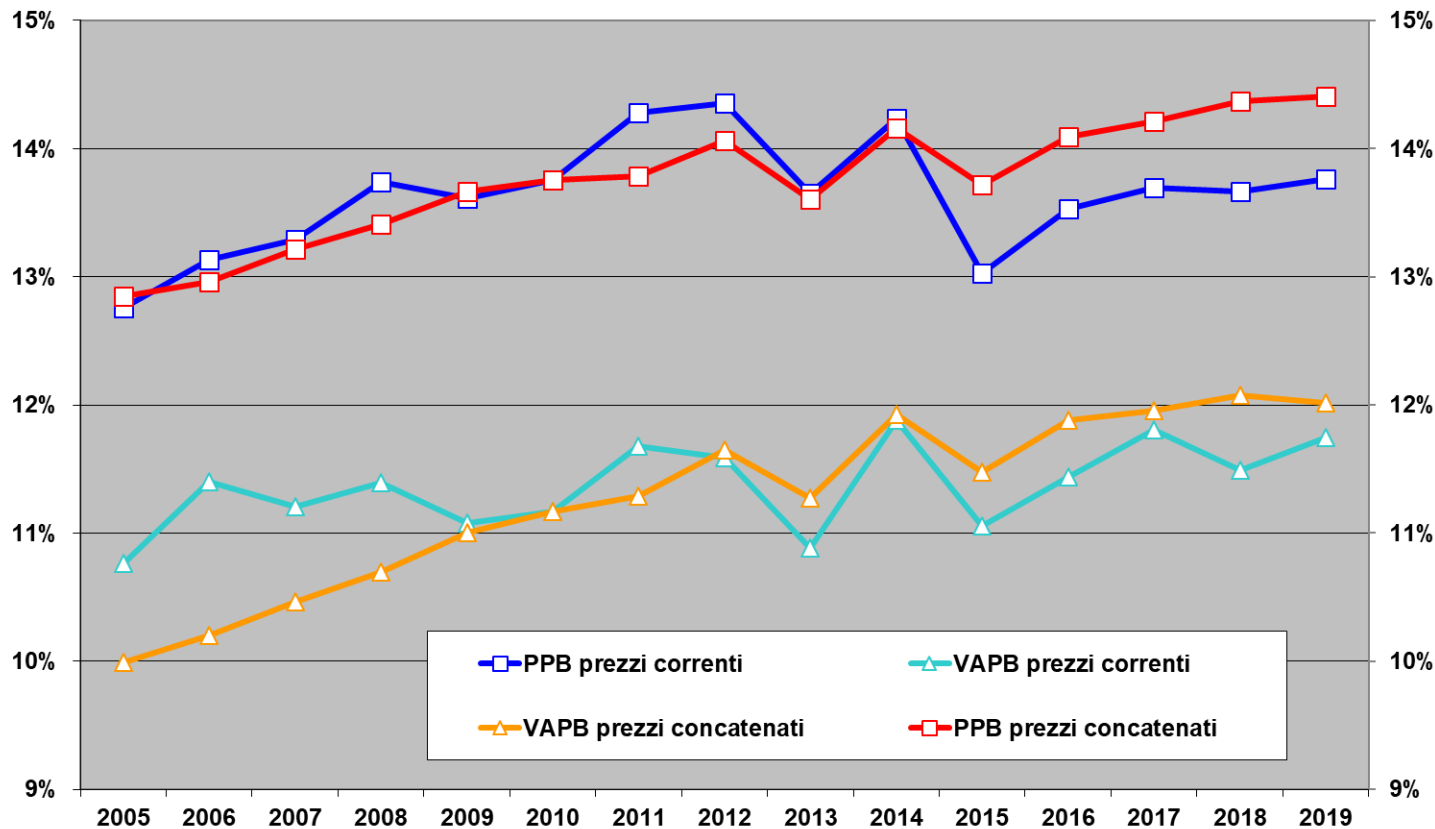
Dinamica della PPB e del VA lombardo



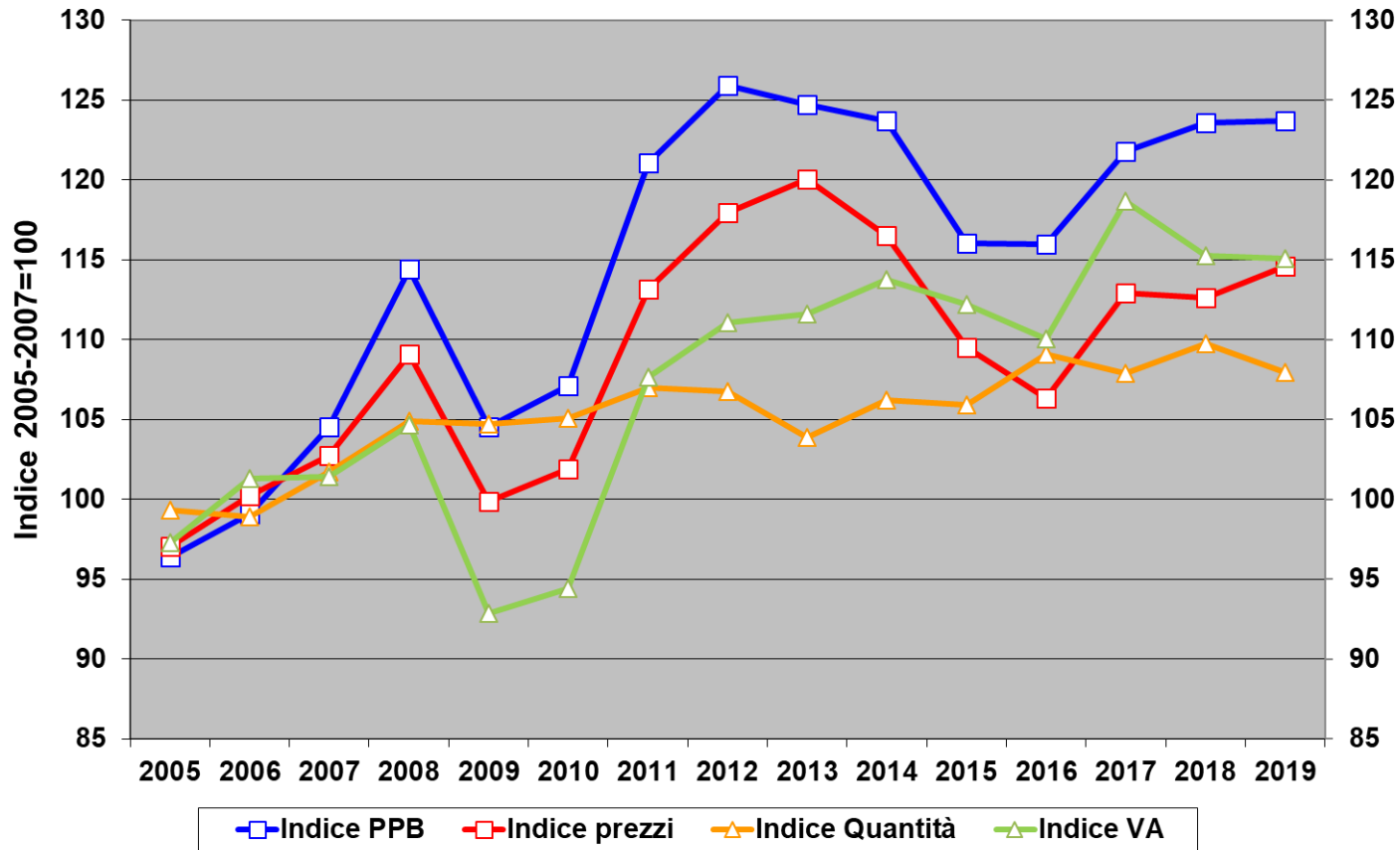
Performances migliori in Lombardia



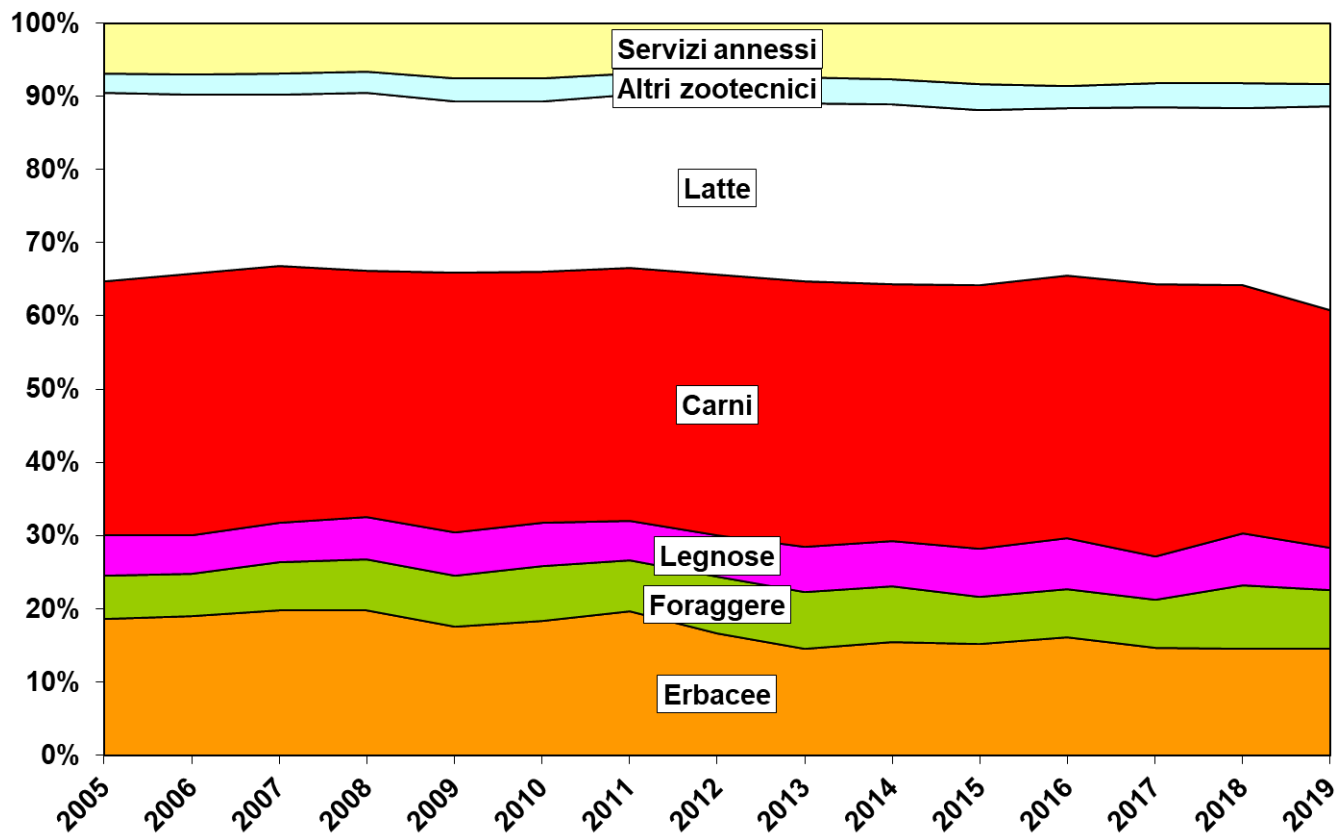
Conseguente aumento del peso lombardo



Componenti della PPB lombarda Indici 2005-07=100



Composizione della PPB lombarda



Principali argomenti

- Caratteristiche del sistema agro-alimentare lombardo
 - Il peso della Lombardia nel contesto nazionale (2018)
 - La crescita sostenibile della produzione agricola

- **L'andamento dell'agricoltura nel 2019**
 - Superfici, capi e produzioni
 - Stima del valore della produzione e del valore aggiunto

- **Alcune considerazioni**

Alcune considerazioni sui risultati 2019

Anche lo scorso anno le quantità di beni agricoli si sono ridotte (del 2,5% circa in Lombardia e dell'1,7% in Italia). Positivo invece il dato dei servizi. I prezzi sono cresciuti maggiormente per i prodotti lombardi (in particolare il latte) compensando il calo quantitativo e portando a stimare la variazione della PPB regionale tra +0,1 e +0,4% (Italia -0,8%).

Il Valore aggiunto lombardo risulterebbe stabile (tra -0,2 e +0,2%), mentre a livello nazionale sarebbe calato del 2,1%.

Le dinamiche del 2019 si inseriscono nel trend pluriennale di stazionarietà quantitativa e confermano la necessità di una «nuova rivoluzione verde» che possa rispondere alle sfide degli obiettivi di sviluppo sostenibile (anzitutto eliminazione della fame e della povertà e tutela dell'ambiente).



Grazie per l'attenzione!!